

Lůžkové a sociální centrum pro seniory o.p.s.
Chrudim I, Resselovo náměstí čp. 113

Výroční zpráva za rok 2022



Zpracoval:

Ing. Milan Jiruška, ředitel o.p.s.
e mail: domovsenioru1@chrudim.cz
www.domovsenioruchrudim.cz

Podpis:

OBSAH

1. Úvodní slovo ředitele organizace	2
2. O naší společnosti	3
3. Plány a vize naší společnosti	5
4. Pracovní tým	6
5. Aktivity našich klientů	7
6. Partneři a spolupracující organizace.....	9
7. Poděkování na závěr	10

1. Úvodní slovo ředitele organizace

Rokem 2022 jsme vstoupili do druhé dekády, ve které profesionální tým všech našich zaměstnanců poskytuje odborné, individuální a kvalitní pobytové sociální služby pro seniory.

A jak to v životě bývá – mnoho problémů se podaří vyřešit a mnoho nových se zase objeví. Tak i my se v naší každodenní práci musíme vypořádat se stále většími nároky, souvisejícími například se zhoršujícím se zdravotním stavem našich klientů a omezujícím rozsahem péče Chrudimské nemocnice.

S touto problematikou souvisí dlouhodobý nedostatek zejména zdravotnického personálu a očekávání klientů a rodinných příslušníků, jakou zdravotní péči bychom podle nich měli poskytovat.

Věřím, že hodně otázek v této oblasti vyřeší již dlouhou dobu připravovaný, ale stále odkládaný zákon o dlouhodobé péči .

Přes všechny komplikace a zvyšující se nároky, jsem přesvědčen, že jsme i v r. 2022 udrželi vysokou kvalitu služeb vůči našim klientům a jejich rodinným příslušníkům. Současně se neustále snažíme zvyšovat profesní úroveň našich zaměstnanců.

Pro klienty a jejich rodinné příslušníky jsme opět zorganizovali velké množství nejrůznějších akcí, ze kterých najdete mnoho fotografií na našich webových stránkách.

Ing. Milan Jiruška

2. O naší společnosti

Nezisková organizace Lůžkové a sociální centrum pro seniory o.p.s. (dále jen LSCS o.p.s.) byla založena Zakládací listinou dne 15. 12. 2009 a následně byla 8. 4. 2010 zapsána do Rejstříku obecně prospěšných společností, vedeného Krajským soudem v Hradci Králové, oddíl O, vložka 215.

Zakladatelem neziskové společnosti je ing. Milan Jiruška.

Společnost byla založena na poskytování následujících obecně prospěšných služeb:

- poskytování základního a odborného poradenství seniorům
- poskytování pobytových sociálních služeb pro seniory
- provoz denních a týdenních stacionářů pro seniory
- pořádání vzdělávacích akcí
- poradenství a aktivity v oblasti možností trávení volného času a odpočinku pro seniory
- poskytování terénních služeb pro seniory

Dne 29. 11. 2011 nám byla Krajským úřadem Pardubického kraje, dle zákona č. 108/2006 Sb., udělena registrace pobytové sociální služby **Domov se zvláštním režimem**, původně s kapacitou 38 lůžek, která se postupně navýšila na současných 95 lůžek. Naší cílovou skupinou jsou senioři od věku 55 let, kteří trpí stařeckou demencí, Alzheimerovou chorobou a ostatními typy demencí.

V Síti sociálních služeb Pardubického kraje je zařazeno 40 lůžek této služby. Se zařazením těchto 40 lůžek souvisí poskytování státní podpory ve formě vyrovnávacích plateb. Dalších 55 lůžek v Síti sociálních služeb zařazeno není.

Od 1. 12. 2013 nám byla Krajským úřadem Pardubického kraje, dle zákona č. 108/2006 Sb., udělena registrace pobytové sociální služby **Domov seniorů** s kapacitou 20 lůžek.

Naší cílovou skupinou jsou senioři od věku 60 let, kteří dosáhli věku rozhodného pro přiznání starobního důchodu a pro trvalé změny zdravotního stavu potřebují pravidelnou pomoc druhé osoby.

V Síti sociálních služeb Pardubického kraje je zařazeno 20 lůžek této služby. Se zařazením těchto 20 lůžek souvisí poskytování státní podpory ve formě vyrovnávacích plateb

Od 1. 8. 2014 nám byla Krajským úřadem Pardubického kraje, dle zákona 108/2006 Sb., udělena registrace terénní sociální služby **Pečovatelská služba** s kapacitou 20 klientů.

Cílovou skupinou této služby jsou osoby se zdravotním postižením od 27 let a dále senioři od 65 let. Tato služba je poskytována nepřetržitě 24 hodin denně.

Pečovatelská služba není zařazena do Sítě sociálních služeb Pardubického kraje a proto na ní není poskytována státní podpora ve formě vyrovnávací platby.

Dne 13. 10. 2014 nám bylo Krajským úřadem Pardubického kraje, dle zákona č. 372/2011 Sb. uděleno oprávnění k poskytování **zdravotních služeb v oboru domácí zdravotní péče**. Tato péče je poskytována všeobecnou sestrou ve vlastním sociálním prostředí klienta.

Domácí zdravotní péče není zařazena do Sítě sociálních služeb Pardubického kraje, a proto na ní není poskytována státní podpora ve formě vyrovnávací platby.

Od 1. 11. 2018 nám byla Krajským úřadem Pardubického kraje, dle zákona č. 108/2006 Sb., udělena registrace pobytové sociální služby **Odlehčovací služba** s kapacitou 5 lůžek. Cílovou skupinou jsou senioři od 55 let.

V Síti sociálních služeb Pardubického kraje je zařazeno 5 lůžek této služby. Se zařazením těchto 5 lůžek souvisí poskytování státní podpory ve formě vyrovnávacích plateb.

Dne 11. 1. 2019 nám Krajský úřad Pardubického kraje přidělil, dle zákona č.108/2006 Sb., registraci sociální služby **Domov pro osoby se zdravotním postižením** s kapacitou 18 lůžek. Služba je určena pro osoby s jiným zdravotním postižením, s jiným získaným onemocněním. Tato služba je poskytována pro:

- Dospělí (27 – 64 let)
- Mladší senioři (65 – 80 let)
- Starší senioři (nad 80 let).

Pobytová sociální služba Domov pro osoby se zdravotním postižením není zařazena do Sítě sociálních služeb Pardubického kraje, a proto na ní není poskytována státní podpora ve formě vyrovnávací platby.

ORGÁNY SPOLEČNOSTI

Orgány společnosti jsou :

- Správní rada
- Dozorčí rada
- Ředitel .

Správní rada má následující složení:

- Ing. Martin Jiruška – předseda
- Ing. Věra Jirušková
- Ing. Pavlína Jirušková

Dozorčí rada má následující složení:

- Jaroslav Hájek – předseda
- Anežka Jirušková
- Josef Jiruška

Ředitelem společnosti je Ing. Milan Jiruška.

3. Plány a vize naší společnosti

Lůžkové a sociální centrum pro seniory poskytuje pobytové sociální služby dle zákona č. 108/2006 Sb., o sociálních službách a plní tím závazek daný v Zakladatelské listině.

Na poskytování služeb zařazených do Sítě sociálních služeb Pardubického kraje je vydáno Pověření Pardubického kraje k zajištění dostupnosti těchto služeb.

Naše Lůžkové a sociální centrum, náš Domov, netvoří pouze klienti a jejich rodinní příslušníci, ale především zaměstnanci, kteří profesionálně pečují o „naše“ seniory. A proto chceme i v dalších letech, které nás čekají, zvyšovat kvalifikaci a vzdělání pracovníků domova, budovat organizační kulturu a dobré pracovní klima v domově, poskytovat moderní a profesionální péči obyvatelům domova

Budeme i nadále vytvářet bezpečné a vlídné prostředí pro život obyvatel domova, podporovat jejich soběstačnost, respektovat jejich potřeby a zajišťovat aktivní způsob života i v pokročilém věku. Naším mottem je mít ke klientům lidský přístup, porozumění a empatii.

Do rozsahu služeb, které pečují o naše klienty, patří kromě naší společnosti také organizace, které s námi úzce spolupracují a pomáhají vytvářet příjemnější prostředí Domova.

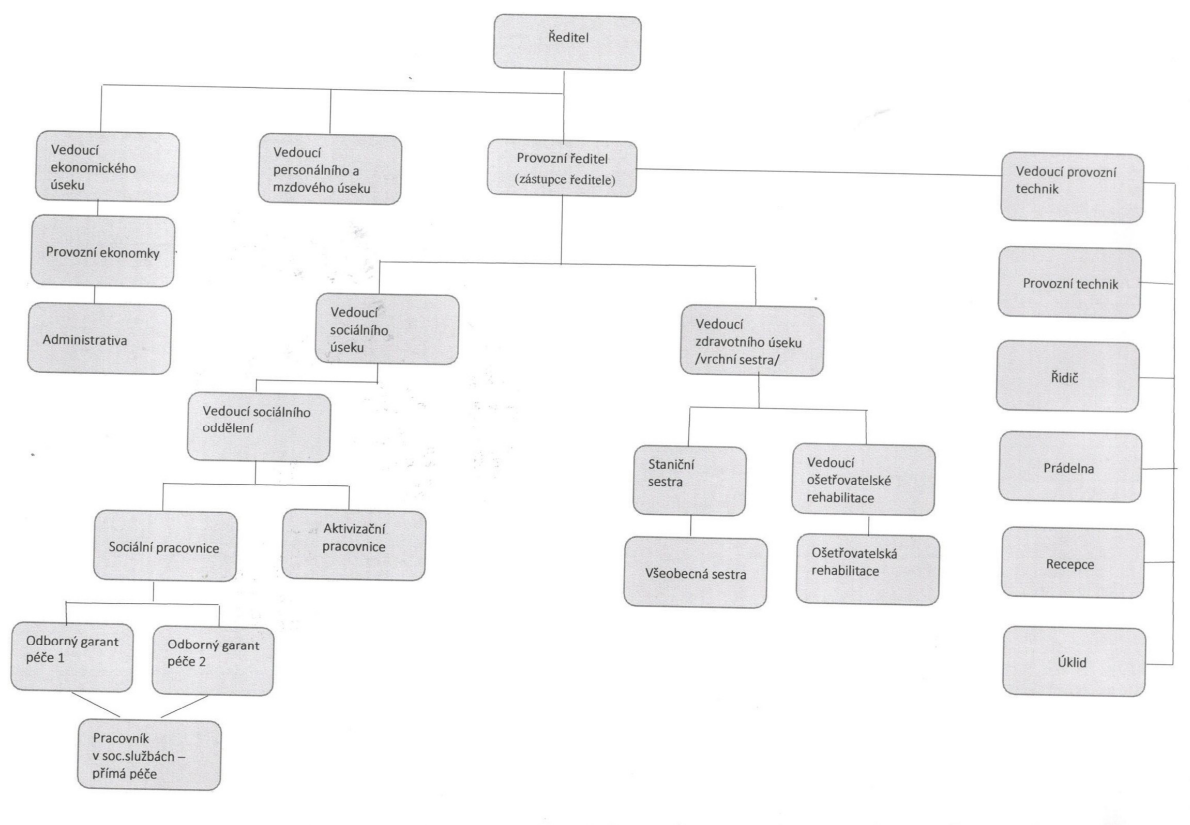
A nejde pouze o základní péči. Klienti mají možnost využívat relaxační, rehabilitační a komunitní aktivity v centru, které je přímo v areálu Domova a je určeno nejen pro klienty našeho Domova, ale i pro seniory z Chrudimě a blízkého okolí.

Pokračujeme ve spolupráci s Oblastní farní charitou Chrudim a chrudimskými neziskovými organizacemi např. se Svazem důchodců České republiky, o. s., Společností seniorů a jejich přátel Chrudim, Svazem tělesně postižených v České republice z. s. a neziskovým spolkem HURÁ NA VÝLET!.

Novinkou v roce 2022 je spolupráce s Nadačním fondem Nejste sami, který byl zřízen jako finanční podpora našeho centra pro seniory. Financování sociálních služeb v naší společnosti není dostačující, a proto nám Nadační fond Nejste sami pomáhá získávat peněžní prostředky k zabezpečení chodu zařízení.

4. Pracovní tým

Celkem v roce 2022 zajišťovalo provozování námi poskytovaných pobytových a terénních sociálních služeb celkem 94 pracovníků v členění dle níže uvedeného organizačního schématu.



Všem našim zaměstnancům chci velice poděkovat za jejich práci a přístup k našim klientům. Tato práce je velice fyzicky a zejména psychicky náročná a vytváří na naše zaměstnance obrovské nároky.

A přestože ne každý člen našeho pracovního týmu má za sebou předchozí zkušenosti s péčí o seniory, tak svým přístupem, nasazením a lidskostí tvoří velice kvalitní a profesionální tým.

Proto jsem velmi hrdý na všechny své spolupracovníky, kteří svědomitě, obětavě, s velkým nasazením a nezbytnou odborností pečují o naše klienty.

V rámci péče o odborný růst našich zaměstnanců průběžně probíhá jednak odborné vzdělávání pracovníků v přímé péči v souladu se zákonem č.108/2006 Sb. a také pokračuje externí odborná supervize.

5. Aktivity našich klientů

Po období covidových opatření, jsme se postupně začali vracet k „normálu“. Na začátku roku ještě bylo třeba dodržovat opatření, návštěvy se skrývaly za respirátory, ale s příchodem jara se mohla opatření zrušit a znovu obnovovat a rozšiřovat společenské akce, na které jsme byli zvyklí z minulých let a které zpestřily tak běžnou denní rutinu našim klientům.

Klienti tak mohli znovu zažít návštěvu dětí z mateřské školky, které je potěšily zpěvem a úsměvem, mohli vytvořit keramické výrobky, se kterými jim pomáhaly ochotné pracovnice DDM Chrudim /Dům dětí a mládeže/. Příchod čtyřnohých kamarádů a s nimi spojená canisterapie zaznamenala velké ohlasy u klientů, stejně jako chvíle strávené spolu se zvířátky ze Zvěřince na statku.

Bohoslužba, muzikoterapie, cvičení, rehabilitace, to jsou všechno činnosti, které rozvíjí schopnosti našich seniorů. Nové pomůcky pro rehabilitaci, vzdělávání fyzioterapeutů, i to je nedílnou součástí aktivit našeho Domova .

Specialitou bylo pak „rozšíření obzorů,,“, které mohli klienti vyzkoušet prostřednictvím zapůjčeného „Kaleida“, a tak klienti nemuseli do světa, ale svět přišel za nimi.

Pro seniory z našeho centra se nám podařilo zajistit i různé přednášky, např. zeměpisné měly velký úspěch.





6. Partneri a spolupracující organizace

Při poskytování sociálních služeb pro naše klienty v průběhu roku 2022 jsme spolupracovali zejména s těmito organizacemi a partnery:

- Střední škola zdravotní a sociální Chrudim
- Nemocnice Chrudim
- Hospic Chrudim
- Nemocnice Havlíčkův Brod
- Sociální odbor Města Chrudim
- Sociální odbor Pardubického kraje
- Úřad práce Chrudim
- Asociace poskytovatelů sociálních služeb ČR
- Ústav zdravotní a sociální péče z.ú.Praha
- Hamzova odborná léčebna pro děti a dospělé Luže Košumberk
- Chlapecký pěvecký soubor Bonifantes
- Pěvecký soubor Klíčenky
- Dopravní zdravotní služba Tomin – HM s.r.o.Morašice
- Bezpečnostní agentura BOS – PCO s.r.o. Chrudim
- Petr Pekárek Autocapital
- Zahradnictví Mikan Chrudim
- Dům dětí a mládeže Chrudim
- Materská škola Strojařů Chrudim
- Speciální základní škola Chrudim
- Svaz důchodců České republiky, o. s.
- Společnost seniorů a jejich přátel Chrudim
- Svaz tělesně postižených v České republice z. s.
- Cestovní agentura HURÁ NA VÝLET!, spolek, nezisková organizace.
- Canisterapeutické.sdružení Kamarád, z. s.
- Střední zemědělská škola a vyšší odborná škola Chrudim .

7. Poděkování na závěr

Závěrem mi dovoluji poděkovat všem našim zaměstnancům, partnerům a spolupracujícím organizacím za celoroční práci, která zajišťuje kvalitní a profesionální sociální služby pro naše babičky a dědečky.

Samostatně chci poděkovat rodinným příslušníkům našich klientů za jejich podporu, pochopení, spolupráci a poskytování zpětné vazby. Velice si této spolupráce vážíme, protože vede ke zkvalitnění naší práce a pomáhá vytvářet skutečný Domov našim klientům.

V roce 2022 vyhlásilo Město Chrudim dotace na podporu sociální oblasti s názvem „ Podpora sociálních pobytových služeb,„. Jsme velice rádi, že v rámci tohoto programu město Chrudim poskytlo finanční příspěvek na péči o klienty našeho Domova. Děkujeme.